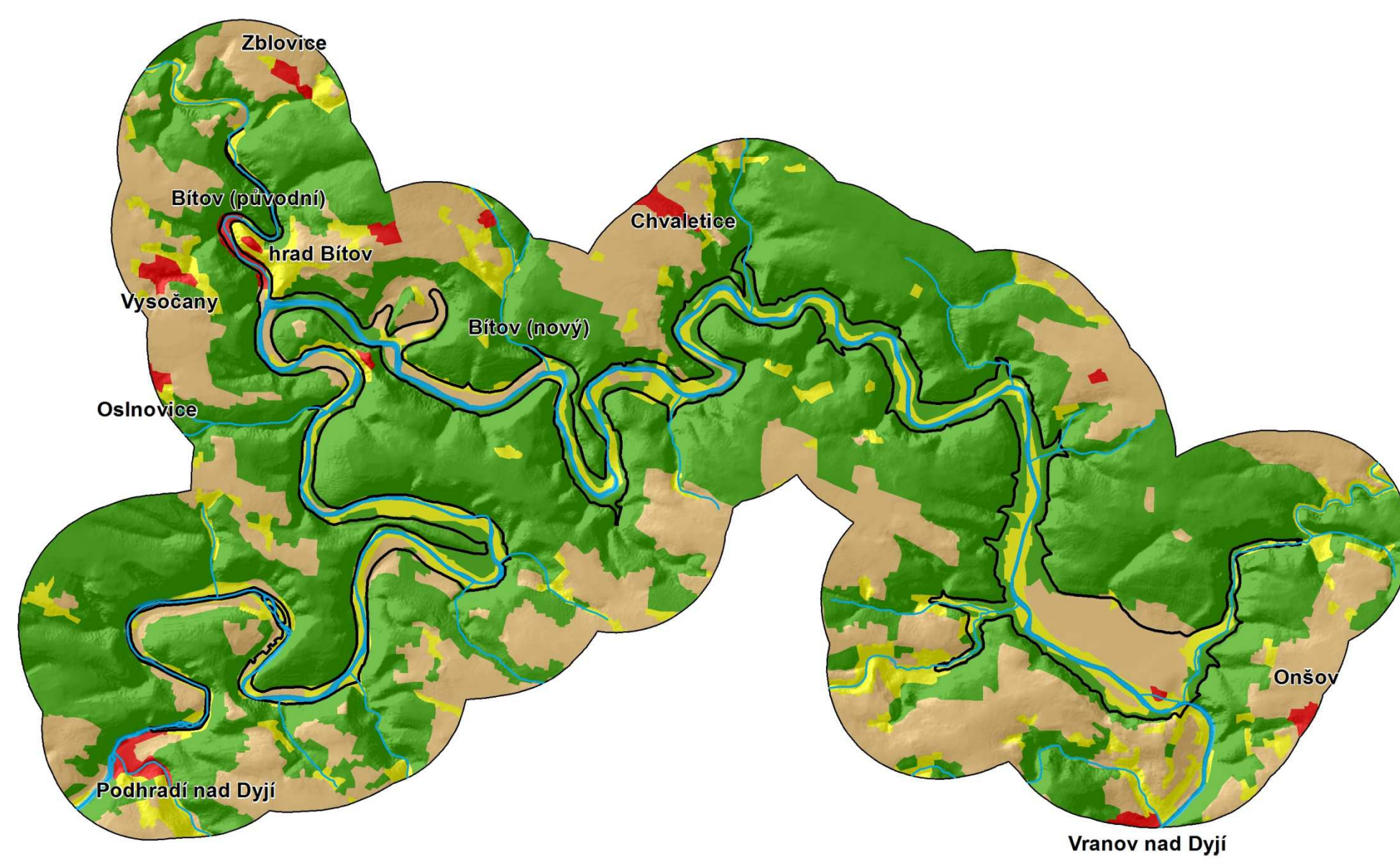
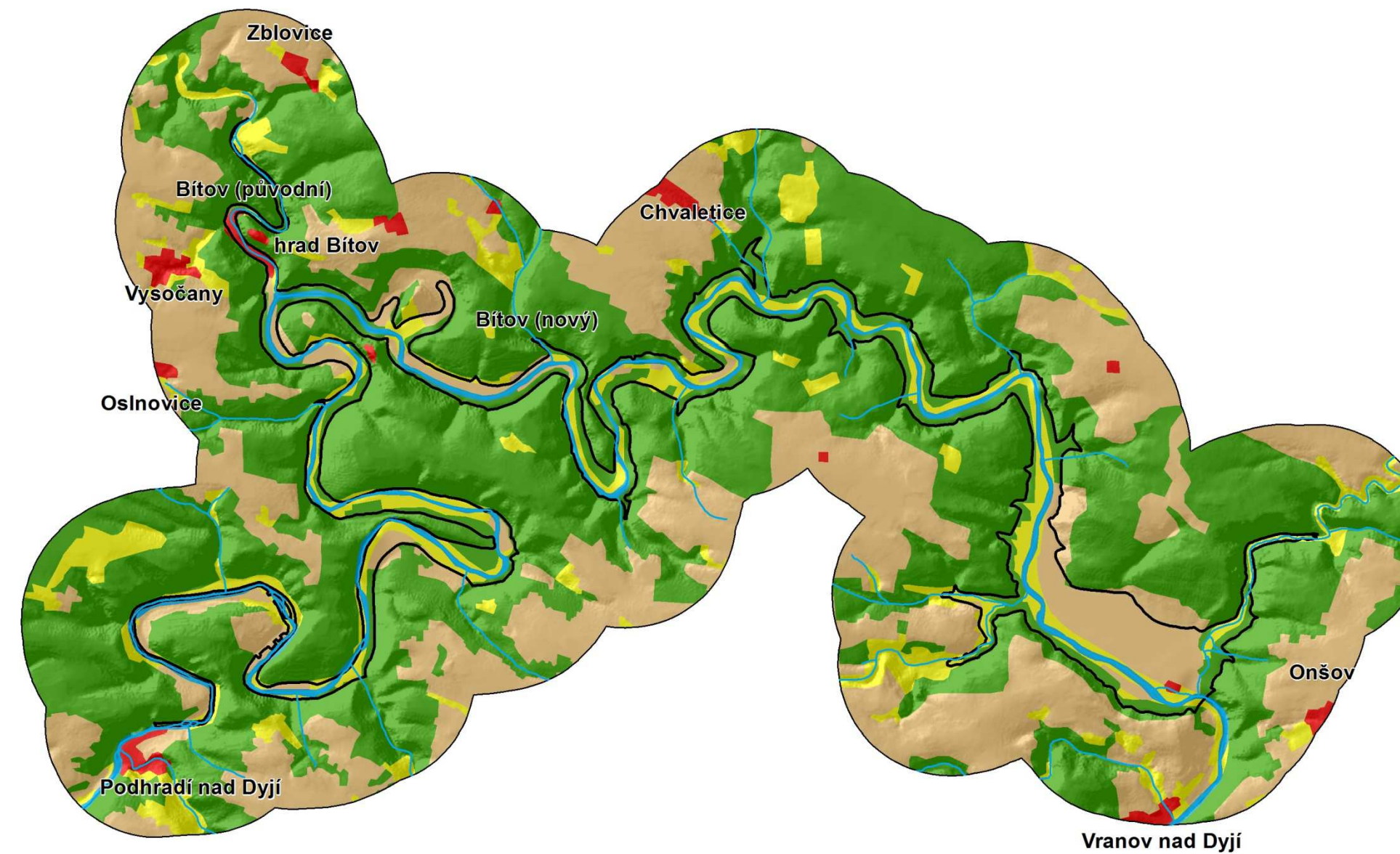


Změny využití krajiny v zázemí vodní nádrže Vranov

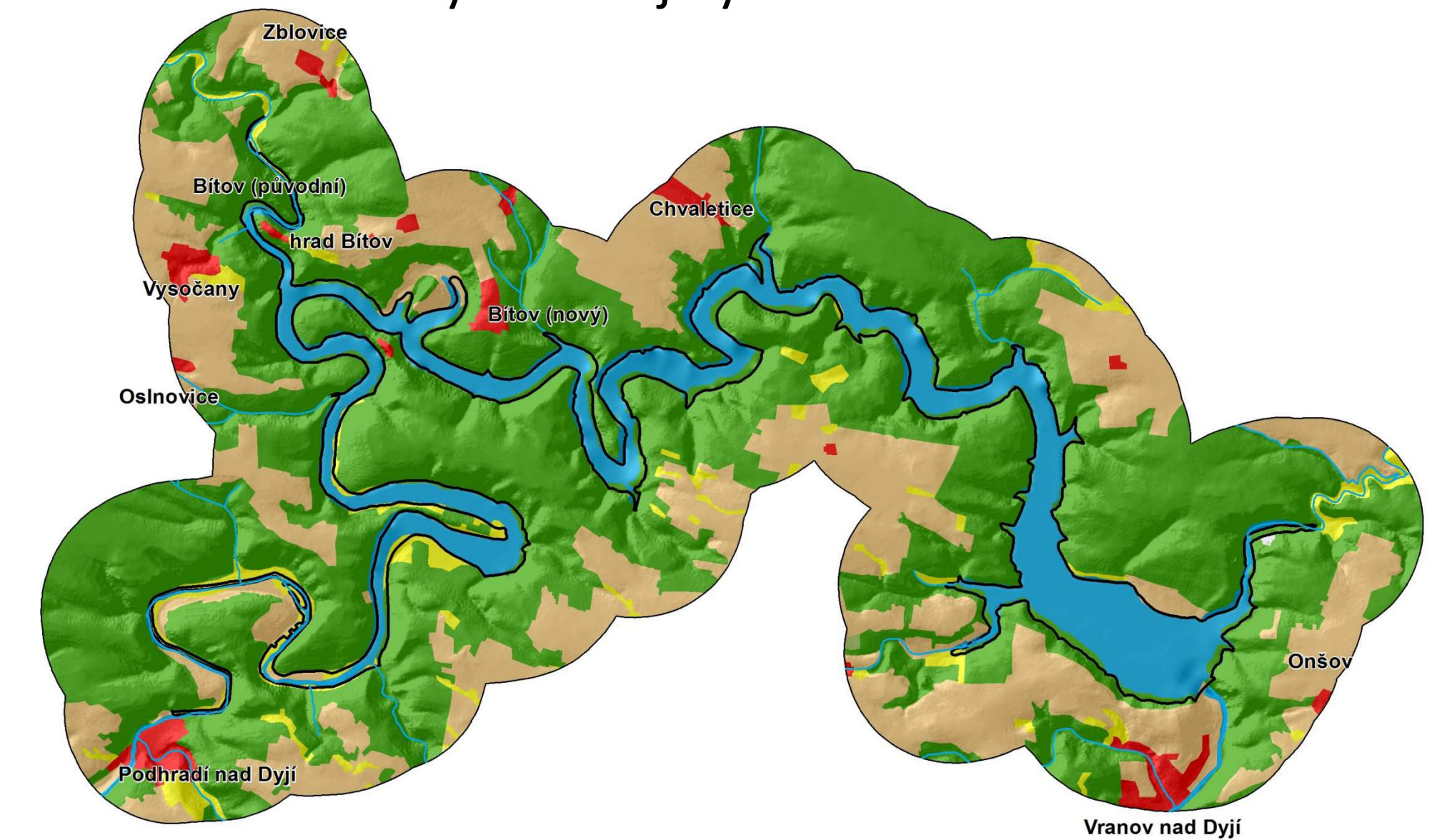
Využití krajiny v roce 1841



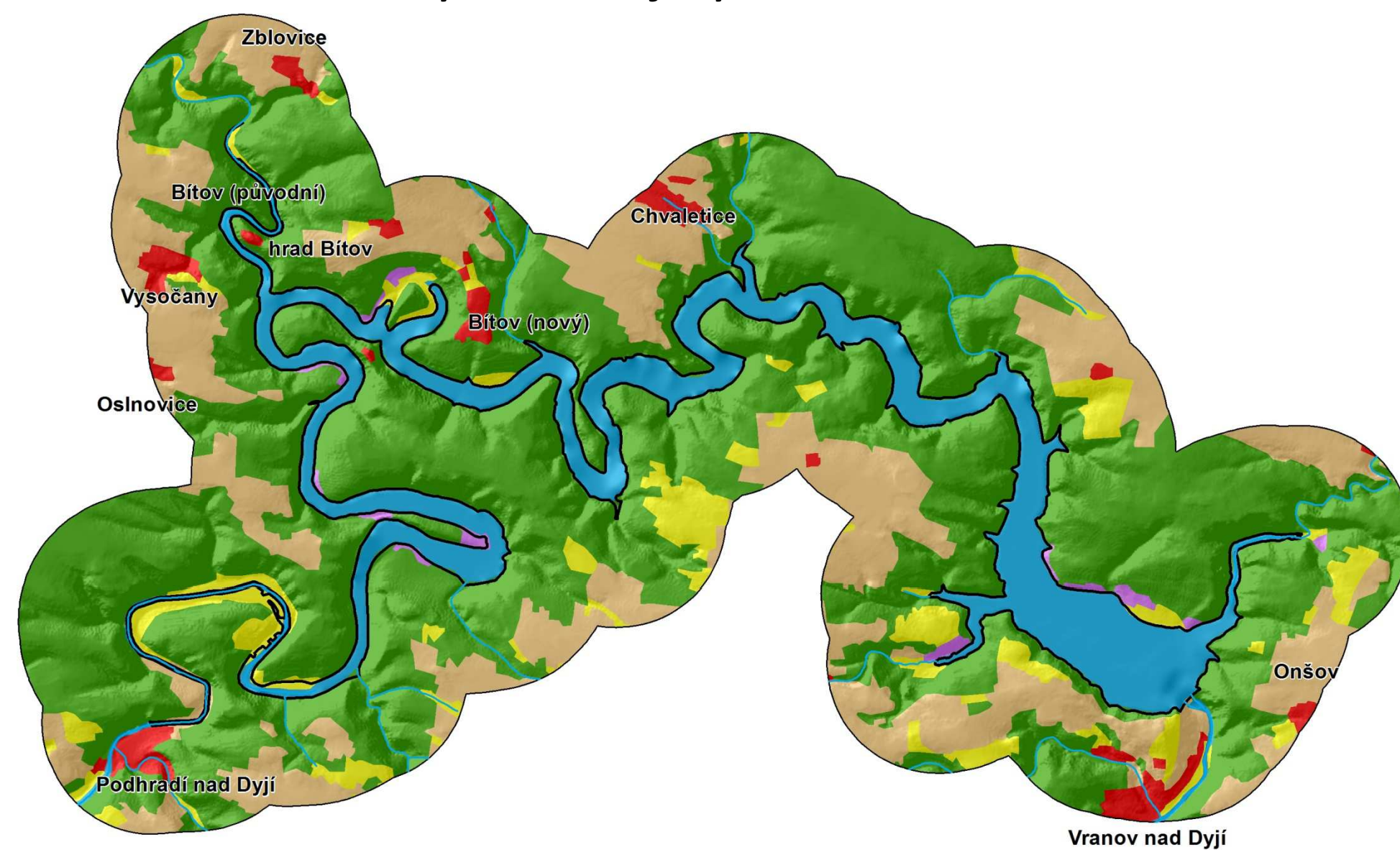
Využití krajiny v roce 1876



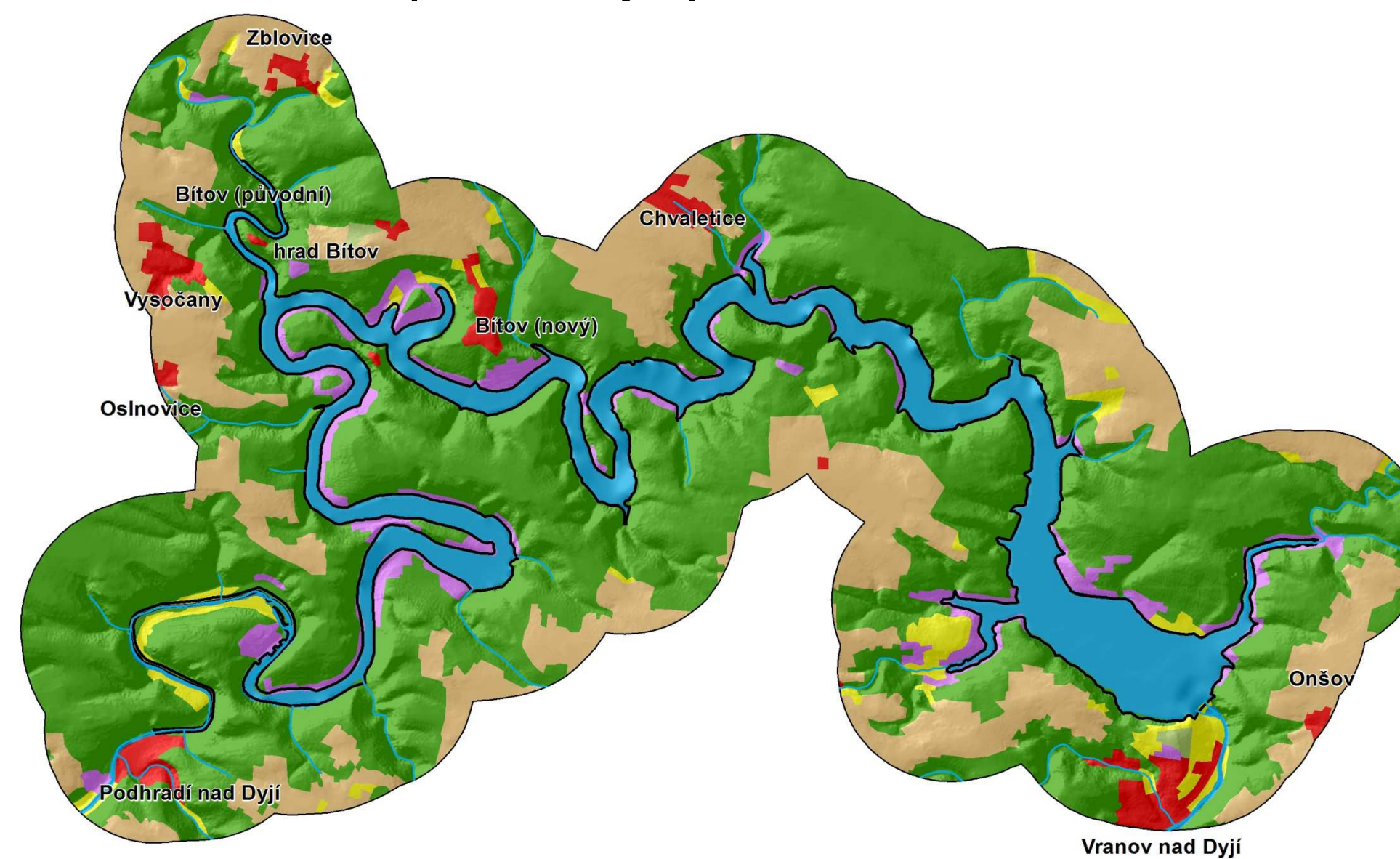
Využití krajiny v roce 1933



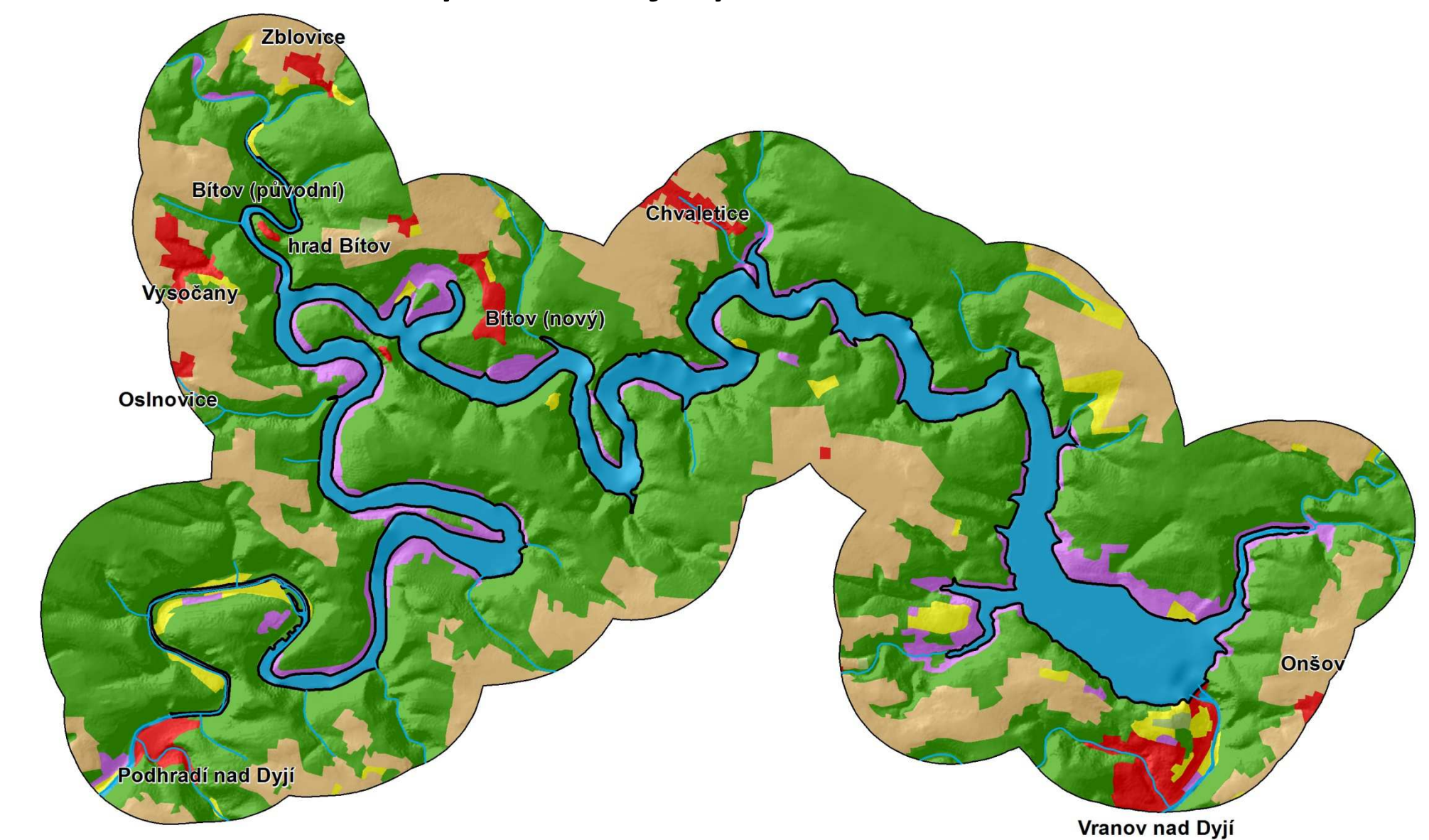
Využití krajiny v roce 1991



Využití krajiny v roce 1954-1955



Využití krajiny v roce 2010



Vývoj využití krajiny v zázemí vodní nádrže Vranov 1841, 1876, 1933, 1954-1955, 1991, 2010

Kategorie využití krajiny	1838-1841	1876	1933	1954	1990	2010
orná půda	26,8	30,5	25,3	20,4	19,7	19,1
trvalý travní porost	9,3	8,7	3,4	5,7	2,5	2,1
zahrad a sad	0,0	0,0	0,0	0,0	0,2	0,2
les	60,1	56,8	58,6	60,0	59,9	60,1
vodní plocha	2,6	2,8	10,6	11,2	11,4	11,5
zastavěná plocha	1,2	1,2	2,1	2,1	2,5	2,6
rekreační plocha	0,0	0,0	0,0	0,6	3,8	4,4
Celkem	100,0	100,0	100,0	100,0	100,0	100,0

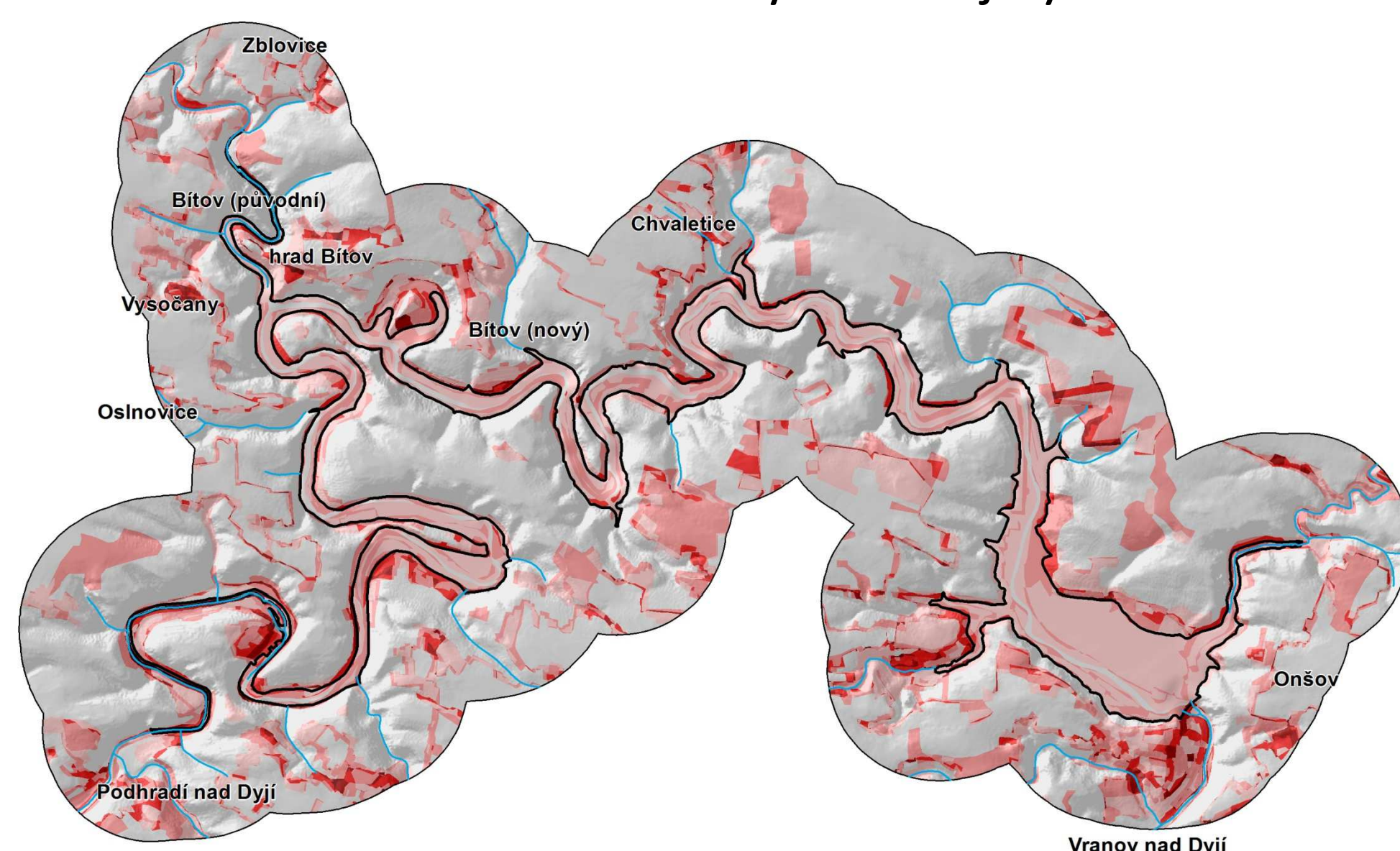
Kategorie využití krajiny



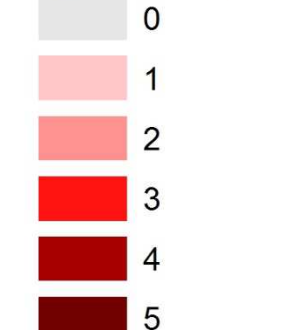
Vývoj využití krajiny v zázemí vodní nádrže Vranov v letech 1841, 1876, 1933, 1954-1955, 1991, 2010

V zázemí vodní nádrže Vranov převládaly ve všech sledovaných obdobích lesy, jejich podíl dosahoval přibližně 60 %. Vodní nádrží Vranov bylo zatopeno pouze malé území lesních ploch. Druhý nejvyšší podíl měla v tomto území orná půda, její plochy se však postupně snižovaly na úkor vodního díla, lesů, zastavěných ploch a rekreačních ploch. Shodně jako u předchozích dvou vodních nádrží byl i u Vranova zaznamenán dlouhodobý pokles podílu trvalých travních porostů. Skokový nárůst podílu výměry vodních ploch spojený s budováním vodní nádrže byl zaznamenán už na mapě z roku 1933. Při budování vodní nádrže byla zatopena obec Bitov, jejím obyvatelům bylo umožněno se přestěhovat do nové vesnice Bitov v těsném zázemí vodní nádrže.

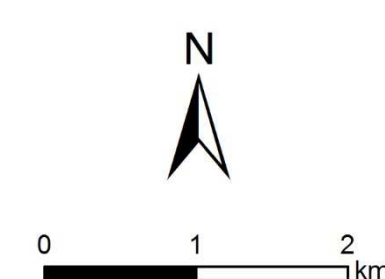
Počet změn využití krajiny



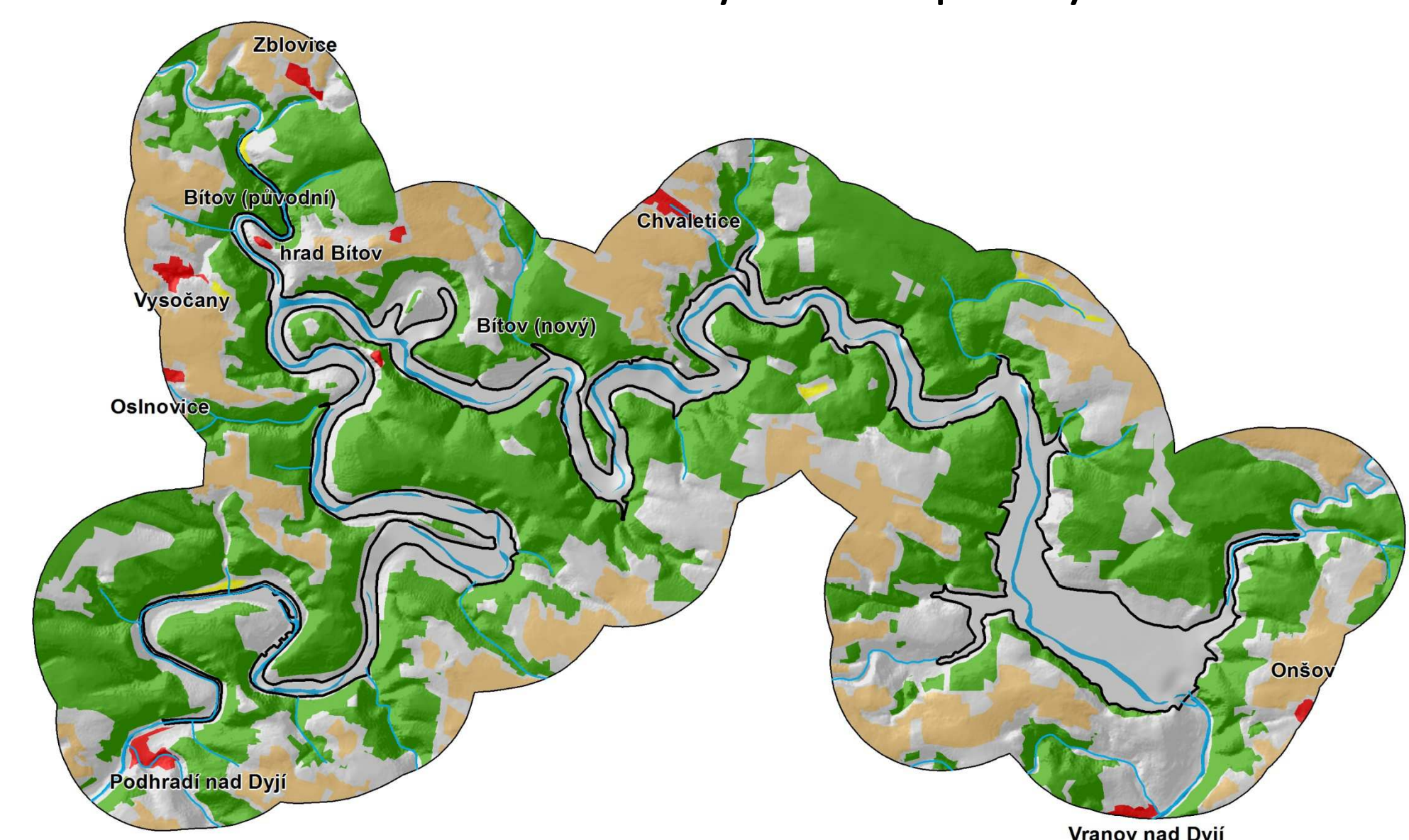
Počet změn využití krajiny



Před zatopením vodní nádrže Vranov bylo změněno přibližně 41 % území v zátopené oblasti. Změny souvisely zejména se zánikem trvalých travních porostů a jejich převodem do orné půdy, částečně se změnami lesních ploch. Zázemí vodní nádrže Vranov je nejvíce stabilním ze všech tří studovaných území, zde je uveden podíl kategorií změn: 0 – 67,9 %, 1 – 12,9 %, 2 – 13,7 %, 3 – 4,0 %, 4 – 1,3 %, 5 – 0,2 %.



Stabilně využívané plochy



Stabilně využívané plochy



Stabilně využívané plochy v okolí vodní nádrže Vranov byly tvořeny především lesními plochami na svazích přilehlých k vodní nádrži (2526 ha) a ornou půdou v méně příkrých územích dále od přehrady (812 ha). Ostatní stabilně využívané plochy se vyskytovaly na výrazně menších plochách – vodní plochy původního toku Dyje na 78 ha, zastavěné plochy na 39 ha a trvalé travní porosty pouze na 11 ha. Stabilně využívané trvalé travní porosty se nacházely v lokalitách Česká louka, u obce Vysocany, u soutoku Dyje a Želetavky, Velká louka u Lančovského dvora, u Rybníčku v okolí Heleniny Dvora.

